



BACI

ПОВНИЙ ПОСІБНИК З ВИКОРИСТАННЯ



ВСЕ ДЛЯ ВАШОГО ЗАДОВОЛЕННЯ

Для отримання додаткової інформації перейдіть за посиланням loradicarlo.com/faq або зверніться до нас за адресою hello@loradicarlo.com.

МАТЕРІАЛИ ТА ЯКІСТЬ

Модель Васі виготовлена з високоякісних безпечних для тіла матеріалів, у тому числі з силікону найвищої якості та ABS-пластику. Наші вироби не містять фталатів чи латексу, відповідають міжнародним стандартам щодо матеріалів, методів виробництва та безпеки. Детальнішу інформацію дивіться за посиланням loradicarlo.com/faq.

ІНФОРМАЦІЯ ПРО КОМПАНІЮ

Розроблено в штаті Орегон, США компанією Lora DiCarlo.
Вироблено компанією Lora DiCarlo в Китаї.

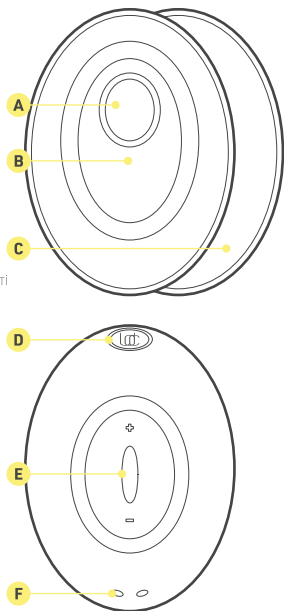
©2020/2021 Uccellini LLC

Веб-сайт: loradicarlo.com

Служба підтримки: hello@loradicarlo.com

КОРОТКИЙ ПОСІБНИК — ЗНАЙОМСТВО З ВАСІ

- A Кліторальний розтруб** — імітує відчуття доторку губ і язика до головки клітора.
- B Стимулятор клітора** — розміщується між великими статевими губами і стимулює усю вульву і тіло клітора.
- C Захисна кришка** — високоякісна кришка для зберігання девайса в чистоті.
- D Кнопка живлення** — вмикання/вимкання Васі.
- E Кнопка регулювання інтенсивності стимуляції** — перемикання інтенсивності стимуляції (+/-); має 10 рівнів.
- F Магнітні зарядні роз'єми** — з'єднання магнітним шляхом із зарядним USB-кабелем, який іде у комплекті.



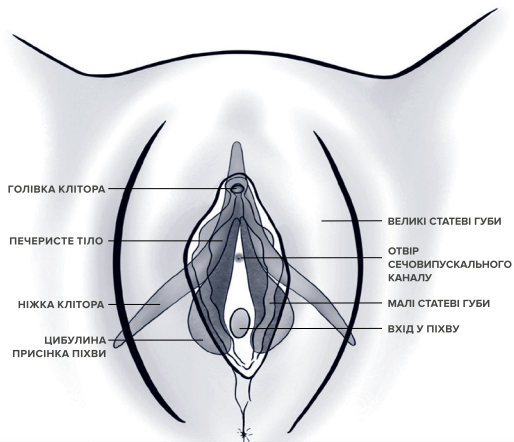
КОРОТКИЙ ПОСІБНИК — РЕКОМЕНДАЦІЇ ЩОДО ПЕРШОГО ВИКОРИСТАННЯ

1. Перед першим використанням заряджайте Васі не менше 1 години.
2. Промийте його м'яким мильним розчином або обробіть безпечним для силікону антисептиком на ваш смак.
3. Нанесіть ваш улюблений лубрикант на водній основі на стимулятор і розтруб. Не користуйтеся лубрикантами, які містять силікон або олії. Це може пошкодити виріб і скоротити термін його придатності.
4. Розведіть великі статеві губи й повністю притисніть стимулятор до нижньої частини вульви таким чином, щоб розтруб знаходився над голівкою клітора. Дослідіть, яка позиція та сила натискання найкраще підходять саме вам — це індивідуально для кожної людини.
5. Щоб увімкнути пристрій, натисніть і утримуйте кнопку живлення (кнопка D).
6. Налаштуйте бажаний рівень інтенсивності стимуляції за допомогою кнопки регулювання (кнопка E). Налаштуйте пристрій, як подобається вам, вивчіть його та отримуйте задоволення.
7. Щоб вимкнути пристрій, міцно натисніть і утримуйте кнопку живлення.
8. Перед зберіганням ретельно промийте та висушіть пристрій. Зберігайте у мішечку, який іде у наборі — він захищає від пилу та бруду.

ЗНАЙОМСТВО З КЛІТОРОМ

Клітор — це одна з найчутливіших ерогенних зон, оскільки в ньому сконцентрована велика кількість нервових закінчень. Голівка клітора — це його зовнішня видима частина, яка знаходиться у верхній частині вульви під кліторальним капюшоном.

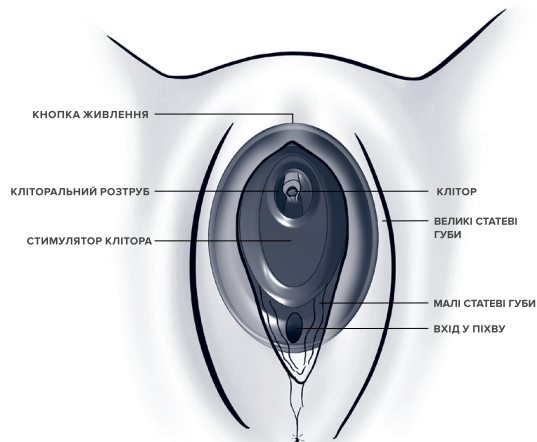
Тіло клітора набагато більше, ніж вважається — воно простягається вниз вульви, навколо входу у піхву та вглиб передньої вагінальної стінки. Завдяки свої унікальній формі Васі здатний стимулювати як голівку клітора, так і ту його частину, яка знаходиться під поверхнею.



ЗНАЙДІТЬ СВІЙ ІДЕАЛЬНИЙ ВАРІАНТ

Перед першим використанням ми радимо познайомитися з будовою вашого тіла, щоб визначити найзручніший спосіб використання Вашої самої для вас. Для дослідження і пошуку ідеальної інтенсивності та положення вам може знадобитися декілька разів.

Зверніть увагу на те, як стимулятор клітора має розташовуватися між зовнішніми статевими губами, а кліторальний розтруб - над голівкою клітора.



СПОСІБ ВИКОРИСТАННЯ ВАСІ

- Васі має дві унікальні деталі, які забезпечують стимуляцію клітора: кліторальний розтруб і стимулятор (див. малюнок на сторінці 5).
- Кліторальний розтруб розміщують над голівкою клітора (над його видимою частиною) або приставляють до будь-якої ділянки вульви.
- Стимулятор клітора притискають до вульви, малих статевих губ і розташовують поміж великих. Завдяки цьому унікальні краї стимулятора надсилають коливання тим ділянкам клітора, які сховані під поверхнею.

ЗАРЯДЖАННЯ ВАСІ

Перед першим використанням заряджайте Васі не менше 1 години. Для цього під'єднайте магнітний зарядний USB-кабель до двох металевих роз'ємів на задній частині пристрою та підключіть його до безпечного джерела живлення.

Після підключення до джерела живлення на дисплеї Васі відобразиться стан зарядки - коло навколо кнопки живлення буде поступово підсвічуватись. Пристрій є на 100% зарядженим, коли це коло повністю підсвічене суцільним білим кольором.

Примітка. Не можна заряджати пристрій, якщо він знаходиться під водою або є вологим. Зарядний USB-кабель і зарядна станція на пристрої перед заряджанням повинні бути абсолютно сухими. Для безпечного та ефективного заряджання використовуйте лише оригінальний магнітний зарядний USB-кабель від Lora Di Carlo.

ПОПЕРЕДЖЕННЯ ПРО НИЗЬКИЙ РІВЕНЬ ЗАРЯДУ

Якщо пристрою залишається працювати 5 хвилин, підсвітка кола починає блимати.

АВТОМАТИЧНЕ ВИМИКАННЯ

Якщо протягом 5 хвилин девайс залишається увімкненим, а кліторальна стимуляція – ні, Васі автоматично вимикається для збереження заряду.



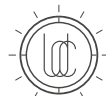
25% ЗАРЯДУ



50% ЗАРЯДУ



75% ЗАРЯДУ



100% ЗАРЯДУ

ДОГЛЯД ЗА ВАСІ

БЛОКУВАННЯ ПРИСТРОЮ

Для запобігання небажаному увімкненню, наприклад, під час подорожі, можна вимкнути і заблокувати всі кнопки Васі. Для цього одночасно натисніть і утримуйте кнопку живлення та кнопку зменшення рівня інтенсивності (E-), світлодіодний індикатор почне швидко блимати - девайс заблокований. Для розблокування Васі повторіть цю операцію - світлодіодний індикатор знову почне блимати.

ЧИЩЕННЯ, ЗБЕРІГАННЯ ТА ПРАВИЛА ТЕХНІКИ БЕЗПЕКИ

Перед і після кожного використання очищуйте Васі м'яким мильним розчином або обробляйте спеціальним антисептиком, безпечним для силікону. Васі є водонепроникним, тому його можна мити під водопровідним краном або повністю занурювати у воду для ретельного очищення. Обов'язково очищайте внутрішню поверхню кліторально-го розтруба пальцем, м'якою серветкою або ватною паличкою. Насухо витирайте чистою серветкою без ворсу та зберігайте у прохолодному сухому місці.

Використовуйте лише лубриканти на водній основі, оскільки засоби із вмістом олій або силікону можуть пошкодити матеріали та скоротити термін придатності пристрою.

Примітка. Забороняється очищувати Васі окропом, у мікрохвильовій печі, посудомийній машині або стерилізаторі, тому що високі температури та жорсткі мийні засоби можуть пошкодити виріб. Забороняється наносити на Васі засоби на основі силікону, спирту, ацетону, нафти, кислоти або лугу, оскільки це може призвести до пошкодження матеріалів, з яких зроблено пристрій.

ЗАСТЕРЕЖЕННЯ

ЗАЯВА ПРО ВІДМОВУ ВІД ВІДПОВІДАЛЬНОСТІ

Використання цього виробу Lora DiCarlo здійснюється користувачем під його власну відповідальність. Компанія Lora DiCarlo та її магазини роздрібною торгівлі не несуть жодної відповідальності за використання цього виробу. Компанія Lora DiCarlo також залишає за собою право періодично редагувати цей посібник і змінювати його зміст без зобов'язання повідомляти про це. В модель можуть бути внесені зміни з метою її удосконалення без додаткових попереджень. Цей виріб призначений лише для використання дорослими особами.

ПОПЕРЕДЖЕННЯ. Васі призначений лише для зовнішнього використання. Вводити його у тіло заборонено. Якщо під час використання Васі ви відчуваєте біль або дискомфорт, припиніть його використання і зверніться до вашого лікаря.

ХАРАКТЕРИСТИКИ ВАСІ

Матеріали: силікон і ABS-пластик

Розмір стимулятора клітора:

Розмір стимулятора: 43 x 60 мм

Розмір розтруба: 15 x 20 мм

Вага: 177 г

Акумулятор: для багаторазового заряджання

Тривалість заряджання: 2 години

Тривалість використання: 1 година

Інтерфейс: 2 кнопки

ГАРАНТІЙНІ УМОВИ

Вироби компанії Lora DiCarlo відрізняються високою якістю та реалізуються з 1-річною міжнародною гарантією виробника, яка розповсюджується на вироби, придбані на сайті loradicarlo.com або в атестованому магазині роздрібною торгівлі. Ці положення не розповсюджуються на вироби, придбані у неавторизованих магазинах роздрібною торгівлі.

У країнах, у яких передбачається довший термін дії гарантії, компанія Lora DiCarlo подовжує дію гарантії на відповідний термін.

РЕЄСТРАЦІЯ ВИРОБУ

Для отримання гарантії необхідно зареєструвати виріб на сайті loradicarlo.com і дотримуватися всіх вказівок для оформлення заявки на гарантійне обслуговування. У випадку підтвердження реєстрації ви отримаєте код гарантованого повернення виробу (RAC), який необхідно передавати разом із пошкодженим виробом під час його повернення за наданою адресою.

Витрати на перевезення компенсації не підлягають. Це положення є додатковим до основних прав споживача і жодним чином не впливає на них. Якщо у вас виникли питання щодо вашого права на гарантію або процесу реєстрації, зверніться за адресою hello@loradicarlo.com

ГАРАНТІЯ НА 1РІК

Компанія Lora DiCarlo надає гарантію на виріб терміном один (1) рік з дати його придбання на випадок несправностей, які виникають внаслідок браку або дефектних матеріалів. У випадку виникнення пошкодження, на яке розповсюджується гарантія, і надання попередження про нього у компанію Lora DiCarlo протягом гарантійного терміну дії, компанія на свій розсуд здійснює безкоштовний ремонт або заміну виробу. Гарантія розповсюджується на робочі частини, які впливають на функціонування пристрою.

Вона не розповсюджується на поверхневі uszkodження, викликані зносом із часом, неправильним використанням, випадковістю або небалістю. Гарантія втрачає свою силу при будь-яких спробах відкрити або розібрати виріб (чи аксесуари до нього).

ГАРАНТІЙНІ УМОВИ

Для надання гарантійної претензії необхідно надати обґрунтовані докази того, що її було подано в рамках терміну дії гарантії. Для обґрунтування зберігайте первинний товарний чек разом з умовами цієї гарантії протягом усього терміну її дії. Якщо ви придбали виріб на сайті loradicarlo.com, ми зареєстрували підтвердження покупки в системі. Щоб активувати гарантію, завітайте на сайт loradicarlo.com, увійдіть в систему, зареєструйте пристрій і дотримуйтеся всіх вказівок для оформлення заявки на гарантійне обслуговування.

УТИЛІЗАЦІЯ

Утилізацію слід здійснювати згідно до правил утилізації використаного електронного обладнання (дійсними для країн ЄС та інших країн Європи, в яких діють системи роздільного збирання відходів). Позначка перекресленого сміттевого контейнера вказує на те, що цей виріб не можна переробляти разом із побутовими відходами. Його слід направити у відповідний пункт утилізації електричного або електронного обладнання.

